

Goed groen

Visie en maatregelen voor 2020-2029

versie: januari 2020



 Katwijk

Colofon

Auteurs

Fia Sanders

Iefje Soetens

Opdrachtgever

Gemeente Katwijk

Datum

Januari 2020

 cyber
Samen werken aan een prettige leefomgeving

 Katwijk

Inhoud

1. Het is tijd om te veranderen	5
Goed groen	6
Rode draad	7
Impact door samenwerken	8
Vooruit kijken	8
2. Visie	10
Biodiversiteit	10
Klimaatadaptatie	13
Sterke groenstructuur	16
Goed groen door samenwerking	22
3. Maatregelen	25
1. Groenbalans	25
2. Versterken groenstructuur	26
3. Stimuleren inwoners en organisaties	28
4. Groencompensatie en groene mindset	29
5. Kwaliteit beheer en inrichting verhogen	30
4. Implementatie	33
Commitment nodig	33
Drie varianten voor een uitvoeringsagenda	33
Bijlagen	37
Buurtstructuren	38
Ecologische verbindingen	38
Kansen	38
Ecologische verbindingen	38
Huidige groendragers	38
Kansen	38
Parken	38

1

1. Het is tijd om te veranderen

Onze inwoners maken zich zorgen. En terecht.

De verstedelijking heeft wereldwijd een hoge vlucht genomen. Technologisch zijn mogelijkheden ongekend, ontwikkelingen gaan razendsnel. Economieën bloeien, consumptie lijkt geen grenzen te kennen. We leven in een intensieve wereld. Ook de kernen en gemeenschappen binnen de gemeente Katwijk hebben hiermee te maken.

De druk op de ruimte in de gemeente Katwijk neemt toe. We hebben veel ruimte nodig om te wonen en om ons te verplaatsen, om te parkeren en om te ondernemen. Ook ondergronds gebruiken we de ruimte intensiever, bijvoorbeeld om de energietransitie te realiseren. Dat gaat ten koste van de groene ruimte waarin je kunt ontspannen, spelen, wandelen, hardlopen en fietsen. De ruimte waar je de rust en ontspanning vindt om gezond te blijven.

Het gaat ook ten koste van onze groene buffer tegen extreem weer en van het leefgebied van dieren en planten die we zo hard nodig hebben om de natuur in balans te houden.

De gemeente Katwijk heeft relatief gezien weinig openbaar groen. Uit de Groenindex blijkt dat de gemeente Katwijk behoort tot één van de minst groene gemeenten. Ook andere kustgemeenten hebben relatief weinig groen, mede door de geografische ligging en stedenbouwkundige opzet. Zeewind en compacte bebouwing vormen geen ideale groeiomstandigheden voor groen. Ondanks de lage klassering op de Groenindex van de gemeente Katwijk als geheel, zijn niet alle kernen even stenig: Rijnsoever is aanzienlijk groener dan Katwijk aan Zee. Ook ervaart het merendeel van de inwoners de gemeente Katwijk niet als uitsluitend stenig. De nabijheid van duin- en groengebieden speelt hierbij een belangrijke rol.

Kiezen voor groen in onze huidige economische manier van denken is lastig, want groen 'verdient' zichzelf niet terug. In de strijd om ruimte voor woningen en mobiliteit trekt groen vaak aan het kortste eind. Regelmatig moet groen wijken voor hele praktische zaken als verkeersveiligheid en sociale veiligheid.

Onze leefomgeving raakt daardoor uit balans. Het is dus tijd om na te denken over de toekomst van ons groen, tijd om te veranderen. Dit beleidsplan moet een aanzet geven tot deze verandering. Met dit plan geven

we bovendien een vervolg aan een deel van de ambities uit het vorige Groenbeleidsplan.

Ambities Groenbeleidsplan 2009-2019

Gerealiseerd:

- We sluiten aan op de VORK (Visie Openbare Ruimte Katwijk);
- We stellen kwaliteit boven kwantiteit en stimuleren duurzaamheid;
- We vergroten de variatie door meer kleur en fleur en een uitgebreider groensortiment;
- We behouden en versterken een realistische en robuuste groene hoofdstructuur;
- We combineren groen en water als instrument voor kwaliteitsverbetering voor de leefomgeving.

Voor een deel gerealiseerd:

- We versterken en optimaliseren de parken.

Nauwelijks of niet gerealiseerd:

- We reserveren voor groen;
- We versterken de identiteit en het karakter van de kernen;
- We versterken ecologische verbindingen, met name aan de randen van bebouwd gebied.

Goed groen

Veel groen was lang het uitgangspunt, maar ruimte is schaars geworden in de gemeente Katwijk. Meer goed groen is waar we naartoe willen. Kwaliteit staat voorop, zoals ook geschreven in de (nog niet vastgestelde) Visie Openbare Ruimte Katwijk Stijl (VORKS). Naar verwachting wordt de VORKS in het tweede kwartaal van 2020 ter vaststelling voorgelegd.

VORKS (Visie Openbare Ruimte Katwijk Stijl)

De VORKS beschrijft de ambitie om in de openbare ruimte maatwerk te leveren en door inrichting, beheer en onderhoud een kwaliteit te realiseren die recht doet aan de functie en de gebruikerswensen en bijdraagt aan het door ons gewenste imago van de gemeente. Aantrekkelijk voor zowel onze eigen bewoners, als ook gastvrij en aansprekend voor bezoekers van buiten. Met heldere en realistische keuzes voor de gewenste kwaliteit. Waar we planmatig aan werken, samen met de burger!

Speerpunten:

- Van buiten naar binnen, gericht op de inwoners;
- Regie over de ruimte, sturen in ontwikkelingen;
- Organisatie op orde, planmatige samenwerken;
- Heldere keuzes voor samenhang in de kwaliteit.

Bomen nemen binnen het groen een bijzondere plaats in. Niet alleen omdat ze de juwelen van de kernen zijn, maar ook omdat de schoonheid van

bomen vaak pas op zijn grootst is na tientallen jaren. Een rijk bestand aan bomen is een kwestie van lange adem en continue goede zorg. Hoe we dit praktisch doen omschrijven we in het bomenbeleidsplan 2011-2025. Het bomenbeleidsplan sluit aan bij de ambities van dit groenbeleidsplan en hoeft daarom nog niet te worden geactualiseerd.

Bomenbeleidsplan 2011-2025

In het Bomenbeleidsplan komen de volgende thema's aan bod:

- Bomenlijst inclusief monumentale bomen;
- Richtlijnen voor goede groeiplaatsen en ontwerp openbare ruimte;
- Randvoorwaarden boombeheer;
- Richtlijnen bij ziektes en plagen;
- Kapbeleid;
- Bomenfonds.

Wanneer vinden wij ons groen goed?

- **Als groen bijdraagt aan gezondheid en welzijn van inwoners, makkelijk toegankelijk is en hen uitnodigt om er rust en ontspanning te vinden of plezier aan te beleven;**
- **Als ons groen de biodiversiteit in Katwijk versterkt, een gezonde omgeving is voor dieren en planten en hen voldoende mogelijkheden biedt om zich te bewegen tussen de groene gebieden;**
- **Als groen helpt bij het verwerken van grote hoeveelheden regenwater, verkoeling biedt als de temperaturen hoog oplopen en zo de gevolgen van klimaatverandering verzacht.**

De hierboven beschreven ambities maken we meetbaar in de groenbalans. Zo geven we inzicht hoe ons groen functioneert en of we onze ambities realiseren.

Rode draad

Goed groen kunnen we onder andere bereiken door de samenhang tussen onze groene gebieden verder te verbeteren. De rode draad van dit beleidsplan is in feite de groene draad op de kaart, onze groenstructuur. Die natuurlijk ook nauw samenhangt met onze blauwe structuur, het water dat door de gemeente Katwijk loopt.

Een tweede rode draad in dit beleidsplan is de eigenheid van onze dorpskernen met hun lokale klimaat, lokale bodemsoort en lokale grondwaterpeil. Dus iedere dorpskern heeft zijn eigen planten en bomen die

er goed gedijen. Goed groen maakt ook dat onze dorpen karakteristiek blijven.

Impact door samenwerken

De gemeente heeft relatief maar een klein deel van het groen in bezit. Willen we werkelijk impact hebben dan zullen we nog meer moeten samenwerken met de andere spelers - particulieren, bedrijven, instellingen, woningcorporaties - om ook hen in beweging te krijgen voor goed groen.

Daarnaast bereiken we resultaten door samen te werken met andere beheerders in de openbare ruimte, zowel intern als extern. Integraal werken betekent bijvoorbeeld aansluiten op grote onderhoudsprojecten in de infrastructuur, meeliften met de plannen van het hoogheemraadschap, meedoen aan het ontwerp van een nieuwe wijk of opnemen van goed groen in de afspraken met projectontwikkelaars.

Vooruit kijken

Willen we de ambities van dit plan waar kunnen maken dan zullen we ook ver vooruit moeten kijken. Bomen die we nu planten staan er immers vaak over 50 jaar nog, leidingen die nu de grond in gaan liggen er over 50 jaar ook en belemmeren ook dan nog de groei van een boom. Dit plan gaat over investeren in de toekomst. De toekomst over minstens 30 jaar. De voorgestelde maatregelen in dit plan zijn een goede start, maar hebben vervolg nodig in dezelfde lijn.

Voordat we de maatregelen bespreken gaan we eerst in op de vier belangrijkste thema's van dit plan, de achterliggende visie voor de maatregelen:

- Biodiversiteit;
- Klimaatadaptatie;
- Groenstructuur;
- Samen werken aan goed groen.

Op basis van de thema's stellen we vijf maatregelen voor die helpen de verandering in gang te zetten:

1. Resultaten meten in de jaarlijkse **groenbalans**;
2. De **groenstructuur** en de ecologische structuur verbeteren.
3. Stimuleren van **inwoners en organisaties** om hun buitenruimte groener te maken;
4. Goed groen borgen door **groencompensatie** en een **groene mindset**;
5. **Kwaliteit** van de **beheermaatregelen** en bestaande **groeiplaatsen** verbeteren en betere **soorten** kiezen.

Tot slot werken we drie scenario's uit met verschillende ambitieniveaus waaruit gekozen kan worden.

2. Visie

In dit hoofdstuk gaan we verder in op de vier belangrijkste thema's van goed groen:

- Hoe draagt groen bij aan biodiversiteit;
- Hoe draagt groen bij aan klimaatadaptatie;
- Het belang van een betere groenstructuur;
- De rol die inwoners en organisaties hebben in het groen van de gemeente Katwijk.

We sluiten met deze visie onder meer aan bij de Omgevingsvisie van de gemeente Katwijk.

Omgevingsvisie

Versterken van de omgevings- en ruimtelijke kwaliteit draagt bij aan de sociale structuren, innovatieve ideeën en duurzame ontwikkelingen.

Doelen die betrekkingen hebben op dit groenbeleidsplan

- Een klimaatbestendige gemeente in 2050, klimaatbestendige inrichting: voldoende groen en water om hittestress en extreme regen op te vangen;
- Versterken, verduurzamen en aantrekkelijk houden van het stedelijke gebied met behoud van de groene kwaliteit;
- Ontwikkelen van een gezonde en veilige gemeente;
- Benutten van historische en landschappelijke kwaliteiten van alle kernen in de gemeente Katwijk en diens erfgoed.

Biodiversiteit



Wie aan biodiversiteit denkt, denkt al gauw aan insecten en vooral bijen. De terugloop in insectensoorten baart ons veel zorgen en die van bijen in het bijzonder. Maar het gaat om meer.

Het hele ecologische systeem raakt uit balans. We hebben problemen met stikstof en er is minder ruimte. Onze groene gebieden zijn bovendien te eenvormig, worden te intensief gebruikt en zijn versnipperd. Veel soorten planten, insecten, vogels, amfibieën, reptielen en zoogdieren verspreiden zich moeilijk door die versnippering en worden daardoor kwetsbaar. De klimaatverandering gaat snel, de natuur heeft onvoldoende tijd om zich aan te passen en raakt verder uit balans.

Door ons groen te verbeteren helpen we de natuur om een nieuwe balans te vinden. Door meer rekening te houden met de natuur in ontwerp en beheer, creëren we in ieder geval de randvoorwaarden voor meer biodiversiteit.

Verder hebben we door de Natuurbeschermingswet een wettelijke plicht om bepaalde planten en dieren te beschermen. Dit doen we nu proactief als er bijvoorbeeld gebouwd wordt, maar het zou veel structureler opgepakt kunnen worden.

Bouwen aan een betere groenstructuur

Goed groen begint met goede verbindingen tussen groengebieden zodat dieren en planten zich makkelijker kunnen bewegen in een groter gebied. Een goed ingerichte groenstructuur zorgt ervoor dat we effectief beschermde én niet beschermde soorten kunnen behouden en laten groeien.

De gemeente Katwijk heeft de afgelopen jaren aan de groenstructuur gewerkt, maar die is nog niet goed genoeg. Er ontbreken schakels en verbindingen. Voor de ecologie zijn met name de verbindingen tussen de natuurgebieden om de gemeente Katwijk heen belangrijk. Het gaat om de duingebieden Berkheide en Coepelduynen (Natura 2000-gebieden). Maar ook de oost-westverbinding kan sterker: tussen de duinen en de landgoederen in onder andere Oegstgeest en via deze gebieden het Groene Hart. Hiervoor zullen binnen de gemeente Katwijk grotere groene gebieden met elkaar verbonden moeten zijn door bijvoorbeeld lanen met rijen bomen, natuurvriendelijke oevers en bloemrijke bermen. Ook is de groene dooradering van de dorpskernen van belang.

Anders inrichten en beheren

Goed groen dat biodiversiteit ondersteunt krijgen we ook door de plant- en boomsoorten beter aan te passen aan lokaal klimaat en bodem waardoor ze goed kunnen groeien. Er is diversiteit nodig, ook binnen soorten, zodat het groen minder kwetsbaar is voor ziektes en plagen. Deze gaan makkelijk over van de ene op de andere boom of plant als er veel van dezelfde soort bij elkaar staan. Verschillende bomen en planten trekken ook weer verschillende insecten en dieren.



Ruwe bloemrijke berm

Verder helpen we diversiteit door te zorgen dat een groen gebied meer compleet is met schoon en begroeid water, een bloemrijke oever en talud, bosjes en bomen op een redelijke afstand van elkaar en houtrillen. Ook hebben we rustgebiedjes in een bebouwde omgeving nodig en meer kruidenrijke plantsoenen.

Bermen zijn er veel en omdat ze langs lanen en wegen liggen kunnen ze onze groene gebieden verbinden. Waar mogelijk zouden we ruwe en bloemrijke bermen moeten maken waar de vele soorten planten die er willen groeien de ruimte krijgen en waar insecten talrijk zijn. Zo bied je bijvoorbeeld een goede leefomgeving voor de sluipwesp die een natuurlijke vijand is van de eikenprocessierups.

Flora en fauna gedijt ook goed op natuurvriendelijke oevers, geleidelijke overgangen van water naar land. Het huidige beleid van natuurvriendelijke oevers zetten we door. Waar het haalbaar is zouden we deze nog meer moeten aanleggen en waarbij ook het beheer aandacht nodig heeft. Op sommige plekken worden natuurvriendelijke oevers bijvoorbeeld door woekereend riet gedomineerd wat ook problemen oplevert voor doorstroom van water.

Anders beheren en ontwerpen zal zeker zijn vruchten afwerpen, maar de natuur is grillig en biodiversiteit is niet maakbaar. In theorie is het dus mogelijk dat de inrichting van een gebied toch niet de biodiversiteit oplevert die we willen. Het is belangrijk om dit te monitoren.

Communiceren

Ook bewoners kunnen bijdragen aan biodiversiteit. Door hen te laten zien wat wij doen aan onze groeninrichting, vergroten we hun kennis en inspireren we hen om zelf aan de slag te gaan met hun tuin.

Communiceren met inwoners en hen betrekken is ook belangrijk omdat zij soms moeten wennen aan een ander beeld met wilde bermen met 'onkruid' en bosplantsoenen met veel ondergroei.

Klimaatadaptatie



Wereldwijd zijn steden nog niet goed ingericht om de gevolgen van de klimaatverandering op te vangen. Ook in de gemeente Katwijk valt er nog wat te verbeteren.

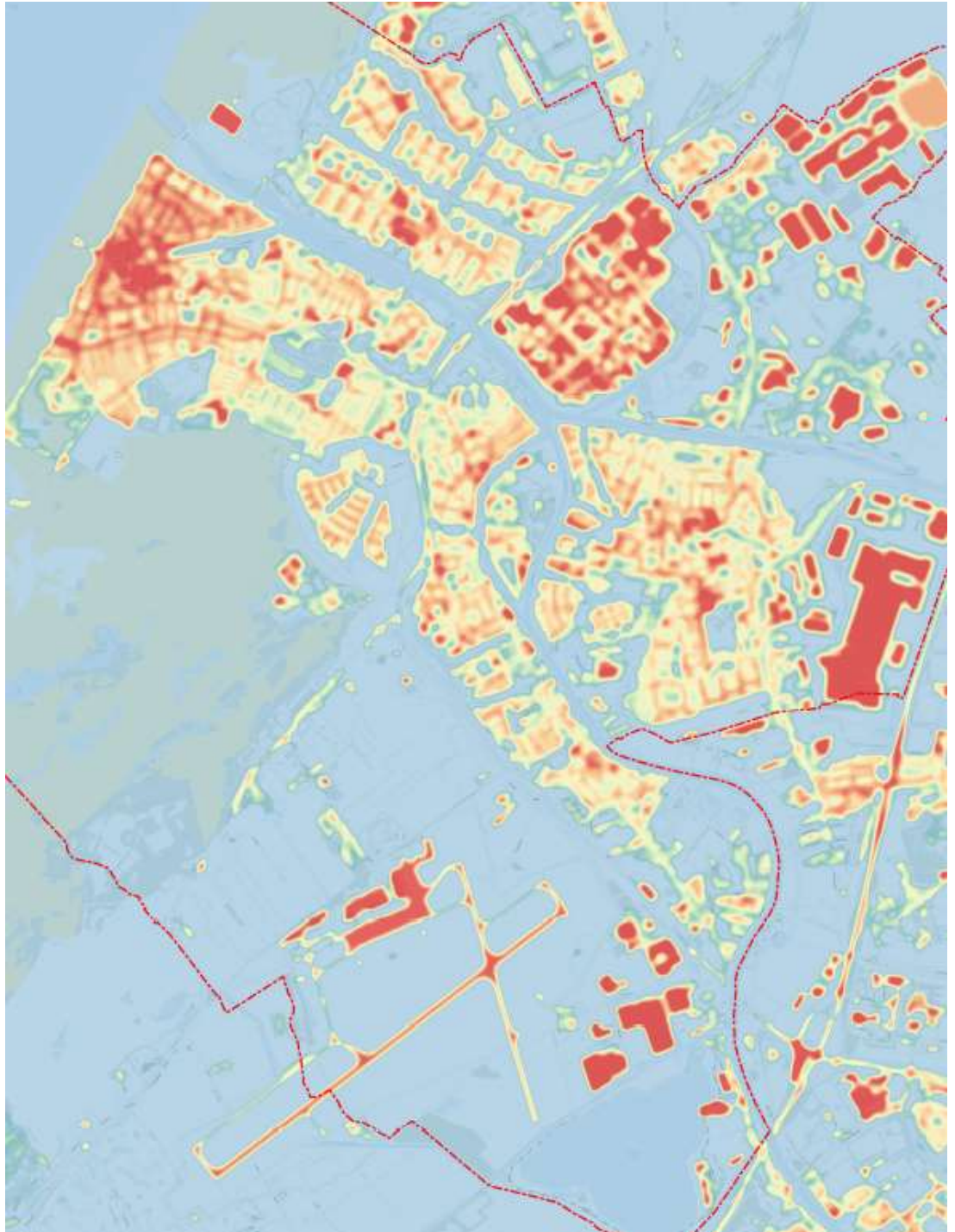
De gevolgen van klimaatverandering zijn zeer complex, maar voor de inrichting van de openbare ruimte zijn de twee belangrijkste wateroverlast en hittestress.

We krijgen steeds meer te maken met extreme regen. Door de grote hoeveelheid verharding in de kernen van de gemeente Katwijk kan het water de grond niet in en lopen onze afvoeren vol. Diezelfde verharding zorgt ervoor dat de temperaturen in de bebouwde gebieden soms zo oplopen dat welzijn en soms zelfs gezondheid in gevaar zijn. Door de klimaatverandering komen periodes met extreem hoge temperaturen steeds vaker voor.

Meer goed groen

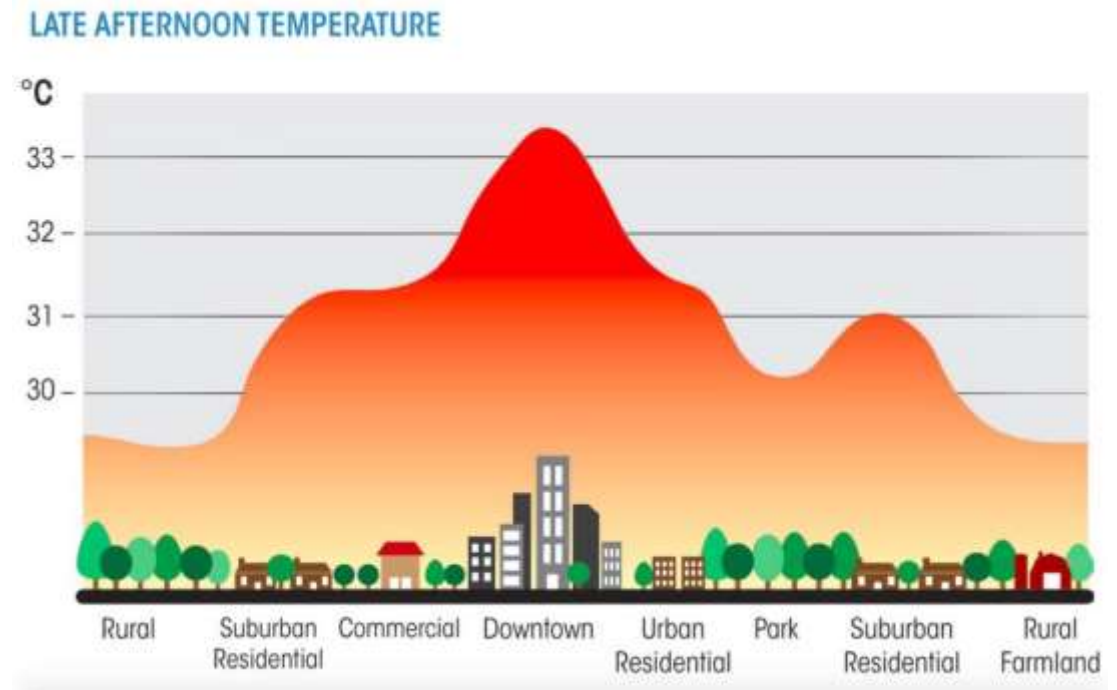
Hoewel we niet weten hoe de veranderingen in het klimaat precies zullen verlopen, kunnen we met groen zeker een bijdrage leveren aan de verzachting van de gevolgen.

Groen helpt om overtollig water op te nemen. Hoe meer wortels er in de grond zitten hoe meer water de grond kan vasthouden en verwerken. Dat is niet alleen gunstig als het hard regent, maar ook als het lang niet regent. Bosplantsoen of een groep heesters hebben dus meer effect dan gras of bodembedekkers. Grote bomen doen meer dan kleine bomen.



Figuur 1: hitte-eilanden in de gemeente Katwijk

Bomen van de 1^e en 2^e grootte die goed gedijen en ouder zijn dan ca. 25 jaar worden een ecosysteem op zichzelf. De temperaturen lopen minder op in een groene omgeving dan in een stenige omgeving. Wanneer je in een bos loopt kan het zelfs op een hete zomerdag nog aangenaam koel zijn. Het verschil kan oplopen tot 3,5 graden Celsius. Parken in bebouwing hebben invloed op een gebied van twee tot drie maal de breedte van het park.



Waar mogelijk zouden we daarom verharding moeten vervangen door groen. We kunnen dan beter voor bosplantsoen en grote heesters kiezen dan voor gazon.

We kunnen ook gebouwen meer bedekken met groen. Platte daken lenen zich daar vaak goed voor en in nieuwbouw kunnen gevels zo ontworpen worden dat er groen op of tegenaan kan groeien. Omdat inwoners en organisaties hier een grote rol in spelen, zullen we hen moeten stimuleren en ondersteunen om hun huizen en gebouwen te vergroenen. Deze maatregelen kosten overigens wel geld en stellen eisen aan bouwconstructies. Bij nieuwbouwprojecten zouden hierover met ontwikkelaars afspraken gemaakt kunnen worden.

Sterke groenstructuur



Het belang van de groenstructuur wordt ook beschreven in de omgevingsvisie Hart van Holland. Voor de gemeente Katwijk is deze visie inspirerend en richtinggevend.

Adviezen uit regionale agenda omgevingsvisie 2040 voor het Hart van Holland

- Zorg voor een robuust landschappelijk raamwerk (met dynamische invulling);
- Maak de ondergrond leidend voor het landgebruik;
- Trek het landschap tot in de haarvaten van stad en dorp;
- Integreer infrastructurele opgaven met landschappelijke kwaliteiten;
- Houd steden en dorpen compact;

De groenstructuur in de gemeente Katwijk is nog niet sterk genoeg en mist nog verbindingen, zoals al beschreven in de paragraaf over biodiversiteit. Bij de ontwikkeling van plannen was de groenstructuur de afgelopen jaren nog vaak ondergeschikt of buiten beeld.

Een sterke groenstructuur is niet alleen noodzakelijk voor de biodiversiteit, maar ook voor de beleving van het groen. Wie hardloopt herkent ongetwijfeld het obstakel van de drukke straat die je moet oversteken voordat je bij het volgende park uitkomt. Groen dat doorloopt en waarin je langere afstanden kunt afleggen ervaar je meer als echt groen. Dat betekent dat het ene park verbonden moet zijn met het andere park door bijvoorbeeld een laan met grote bomen, een ruim voetpad of een groenstrook.

Een goede groenstructuur die door de hele gemeente loopt, bevordert bovendien welzijn en gezondheid. Het stimuleert inwoners om meer te bewegen, even een ommetje te lopen, een rondje te joggen en te ontspannen. Het Beweeg- en Speelruimtebeleid 2020-2030, gebaseerd op de uitgangspunten van de Maatschappelijke Agenda, gaat hier uitgebreid op in. Uit de bewonersenquête van 2019 blijkt dat bewoners graag meer willen bewegen en sporten in de natuur.

Maatschappelijke agenda

Kader voor het sociaal domein met vijf opgaven:

- Sociale veiligheid;
- gezondheid;
- zorg & ondersteuning;
- opgroeien en ontwikkelen;
- meedoen;

Het fysieke en sociale domein zijn onlosmakelijk met elkaar verbonden. Om maatschappelijke doelen te bereiken, zal de fysieke omgeving op het sociale domein moeten worden aangepast. Denk hierbij onder andere aan het realiseren en inrichten van speelplekken die uitnodigen tot beweging en het maken van plekken waar mensen elkaar kunnen ontmoeten.

Sterke verbindingen

De groenstructuur bestaat uit meerdere elementen. De zogenaamde groene parels zijn de grotere groene gebieden en parken in de gemeente Katwijk. We zouden deze beter aan elkaar moeten verbinden.

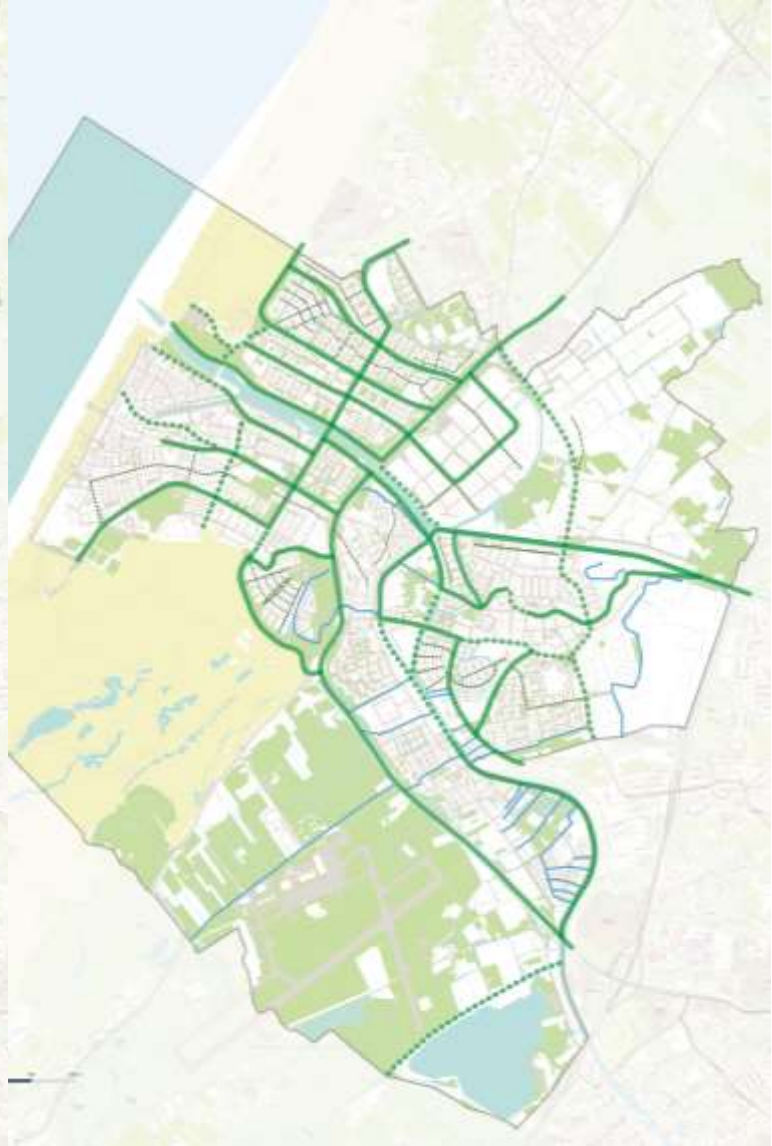
Een goede groenstructuur verbindt bovendien de natuurgebieden rond de gemeente Katwijk (zie paragraaf biodiversiteit).

Ook de groene haarvaten binnen de kernen van de gemeente Katwijk zijn belangrijk. Iedere dorpskern zou natuur en goed groen moeten hebben dat ook plaats biedt aan dieren en insecten en dat verbonden is met de grotere elementen van de groenstructuur. Tot slot kunnen burgerinitiatieven, zoals de gedachtevorming over het Ringpark, een bijdrage leveren aan het versterken van onze groenstructuur.

Voor al deze verbindingen geldt dat de kwaliteit van het groen van belang is. Sterke bomen en planten en voldoende diversiteit. Deze verbindingen zijn weergegeven in onderstaande figuren. In de bijlage vindt u de kaarten in een groter formaat.



Figuur 2: ecologische verbindingen



Figuur 3: buurtstructuren

Ecologische verbindingen

Figuur 2 geeft de belangrijke ecologische verbindingen binnen de gemeente aan. Er zijn verschillende typen verbindingen. Zo zijn er verbindingen die vanuit de provincie zijn voorgeschreven. Daarnaast is er een belangrijke verbinding die de twee (Natura 2000) duingebieden met elkaar verbindt. Daarnaast zijn er kansen om verschillende structuren op lokaal niveau te versterken. Het Uitwateringskanaal is een barrière voor de groene verbindingen.

Op plaatsen waar wegen dit kanaal oversteken kunnen verbindingen gemaakt worden waardoor de noord- en zuidkant met elkaar worden verbonden. Dit zorgt voor een robuust netwerk.



Figuur 4: huidige en ontbrekende groendragers



Figuur 5: robuust landschappelijk raamwerk

Buurtstructuren

In figuur 3 zijn de buurtstructuren weergegeven. Op deze kaart staan de groenstructuren die eerder genoemd zijn. Daarnaast zijn lokale groenstructuren op buurtniveau aangegeven. Deze zijn minder belangrijk voor de groendragers van heel de gemeente maar ze zijn wel belangrijk voor het groen in straten en voor de uitstraling van een buurt. Tenslotte zijn de belangrijke doorgaande wateren aangegeven die met groene (natuurlijke) oevers ook kunnen bijdrage aan de groenbeleving van een gebied.

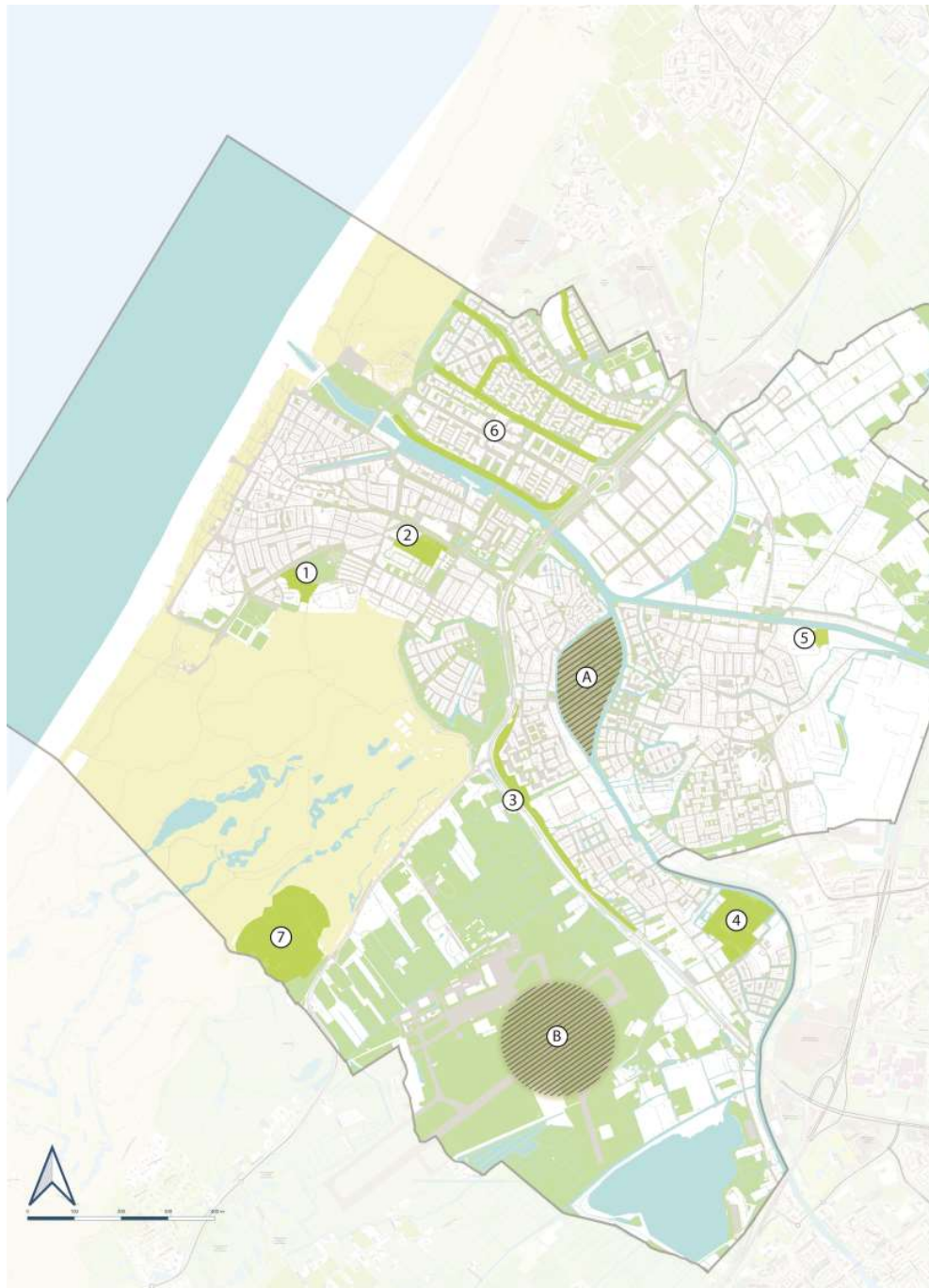
Huidige en ontbrekende groendragers

In figuur 4 zijn de bestaande groendragers aangegeven als groene lijn. Deze groendragers bestaan in veel gevallen uit belangrijke toegangswegen voor de gemeente. Rondom deze wegen zijn vaak groenstroken en bomenrijen aanwezig waardoor ze belangrijke elementen vormen voor de groenstructuur. Echter zijn er een aantal missende schakels in deze groenstructuur, deze zijn aangegeven als stippellijn. Het is een wens om deze structuren in de toekomst te realiseren om een robuuster netwerk te maken. Wanneer een weg of gebied heringericht moet worden kijken we naar het ontbrekende groen en proberen we dit zo goed mogelijk in te passen.

Robuust landschappelijk raamwerk

Figuur 5 geeft de bredere ruimtelijke context weer van het groene, Katwijkse landschap. Dit landschap heeft een sterke relatie met het groen en natuur van omliggende gemeenten en terreinen binnen het Hart van Holland. Door regionale samenwerking versterken we niet alleen het groen binnen de gemeente Katwijk maar eveneens de groene samenhang binnen het Hart van Holland als geheel.

1. Duinbos
2. Ridderbospark
3. Parkzone N206
4. Dorpsweide
5. Merovechepark
6. Groenstructuur Katwijk-Noord
7. Panbos



Figuur 6: parken

Parken

De gemeente Katwijk heeft op dit moment een aantal parken binnen haar gemeentegrenzen, deze zijn aangegeven op de kaart (figuur 6). Ook de Natura 2000 gebieden Berkheide en Coepelduynen zijn van bijzonder grote waarde en nodigen uit tot ontspanning en recreatie.

Daarnaast is er een aantal gebieden waar in de toekomst kansen zijn om de groene structuur van parken te versterken. Op dit moment is hier wel groen aanwezig maar deze is van lage kwaliteit en niet altijd even goed toegankelijk.

Deze locaties worden aangepakt waardoor een park of groenstructuur die van hogere kwaliteit is en goed toegankelijk wordt. Het gaat hier om de volgende gebieden:

- A. Het Eiland / 't Sandt;
- B. Samenhangende gebieden ten zuiden van Valkenburg (project locatie Valkenburg, Mient Kooltuin, het Panbos en project 'Winning 11' van Dunea).

Dit zijn kansrijke locaties voor groen. Hier komen echter verschillende belangen samen. In de afweging van die belangen moeten keuzes worden gemaakt waarbij groenbeleving en het versterken van groenstructuren belangrijke elementen zijn.

Toegankelijkheid

De toegankelijkheid van de groenstructuur is een belangrijk element. Wij houden hier bij de inrichting dan ook nadrukkelijk rekening mee. We zorgen ervoor dat het groen ook toegankelijk voor onze inwoners die minder goed ter been zijn. Op die manier heeft elke inwoner dichtbij huis toegang tot het groen.

De toegankelijkheid staat soms op gespannen voet met onze ambitie voor het versterken van de biodiversiteit. Het 'onverzorgde' karakter kan ertoe leiden dat het groen niet op alle plekken goed toegankelijk is. Het is daarom belangrijk om per plek de belangen goed af te wegen en duidelijk te communiceren waarom we bepaalde keuzes maken.

Afweging

De verbindingen die nodig zijn voor de groenstructuur vragen om weloverwogen beslissingen in de openbare ruimte, die soms ten koste kunnen gaan van bijvoorbeeld parkeren of infrastructuur. Het Ruimtelijk

Afwegingskader biedt ons handvatten. Het is van belang inwoners en organisaties bij onze beslissingen te betrekken.

Ruimtelijk Afwegingskader (RAK)

Geeft inzicht in de claims op de ruimte vanuit klimaat, wonen, bedrijvigheid, mobiliteit, landschap en maatschappelijke agenda. Op basis daarvan worden prioriteiten bepaald per gebied en worden ook voor de toekomst afwegingskaders gegeven die helpen bij het nemen van beslissingen.

Goed groen door samenwerking



Iedereen heeft een verantwoordelijkheid in het oplossen van de problemen in ons ecosysteem en het klimaat en iedereen zal dus zijn steentje moeten bijdragen. Samen bereiken we meer, dus het is goed dat de gemeente bewoners betreft en met hen samenwerkt.

Enquête inwoners

De belangrijkste resultaten van de enquête gehouden in 2019 onder inwoners van de gemeente Katwijk:

- Groen is belangrijk om te ontspannen en de hond uit te laten;
- De hoeveelheid groen scoort onvoldoende bij de inwoners van Katwijk aan Zee, zij vinden hun omgeving ook stenig.
- Rijnsburgers en Valkenburgers vinden het groen in hun omgeving matig.
- Inwoners van Katwijk Noord geven een ruime voldoende aan het groen.
- In Katwijk aan Zee is de bereidheid om te participeren in het groen groot.
- In Katwijk Noord is die bereidheid laag.

Het merendeel van het groen in de gemeente Katwijk is particulier bezit. Dat betekent dat bedrijven, projectontwikkelaars, instellingen, de woningbouwcorporatie, scholen en inwoners alleen al daarom grote invloed hebben op de kwantiteit en kwaliteit van het groen.

Inwoners

We hebben inwoners nodig om met ons na te denken over de inrichting van hun dorpskernen. Tenslotte zijn zij degenen die het groen gebruiken en er plezier, en soms ook wel last, van hebben. Zij kunnen ons helpen om goede beslissingen te nemen die zowel werken voor hen als voor het groen in de

gemeente Katwijk. Bij het opstellen van het beleidsplan hebben zij dan ook intensief meegedacht om zo samen de richting te bepalen.

Organisaties

Cruciaal is bovendien de samenwerking met andere interne en externe partijen die op één of andere manier ook te maken hebben met de inrichting van de openbare ruimte. Denk aan de woningbouwcorporatie, projectontwikkelaars, beheerders van het openbaar grijs (wegen, pleinen, riolering, etc.), aannemers.

Daarnaast zijn er de organisaties die zich vanuit hun vak of hobby bezig houden met groen. Denk aan bijvoorbeeld Staatsbosbeheer, IVN, Dunea, fiets- en wandelverenigingen, Natuurcentrum Katwijk, werkgroep Berkheide en Coepelduynen, Operatie Steenbreek en Stichting Duinbehoud. Nu al worden mooie groene initiatieven ontplooid zoals de aanleg van enkele Tiny Forests (in samenwerking met IVN en scholen).

Integraal werken

Binnen de gemeente zullen we meer integraal moeten werken vanuit een breed perspectief. In ieder project in de openbare ruimte nemen we de groene belangen mee, zo veel mogelijk al in de opdrachtfase. In zowel grondexploitaties als in afspraken met ontwikkelaars is het onvermijdelijk dat we eisen stellen aan het groen. De exacte invulling daarvan is project specifiek.

Heldere kaders

Het betrekken van inwoners en organisaties bij onze groeninrichting is op zichzelf al een uitdaging. Het brengt immers ook onzekerheden mee in het proces. Goede participatie vraagt om heldere kaders over mogelijkheden en middelen waarbinnen inwoners hun invloed mogen uitoefenen. Het moet duidelijk zijn wanneer we onze rug recht willen houden en wanneer er onderhandelingsruimte is.

Canvas omgevingsmanagement

- Welke personen of groepen zijn direct of indirect belanghebbenden bij de opgave?
- Hoe kijken stakeholders aan tegen de opgave of specifieke issues (standpunten)?
- Waar baseren stakeholders hun standpunt op (emotie, motieven, belangen)?
- Welke invloed hebben stakeholders?
- Wat zijn de prioritaire stakeholders en hun belangen?

Overtuigingskracht en middelen

Daarnaast zouden bewoners ook voor hun eigen tuinen in actie kunnen komen. Dat betekent dat we veel overtuigingskracht nodig hebben en

structureel met hen moeten communiceren. Maar we helpen inwoners en organisaties ook om hun aandeel te leveren door materiële middelen ter beschikking te stellen en hen te ondersteunen.

3. Maatregelen

Wat kunnen we doen om de veranderingen in gang te zetten die we hiervoor hebben geschetst? We beginnen niet bij nul, want er is de afgelopen jaren al veel gebeurd. Voor de komende periode hebben we vijf maatregelen voor ogen.

1. Resultaten meten in de jaarlijkse **groenbalans**;
2. De **groenstructuur** en de ecologische structuur verbeteren.
3. Stimuleren van **inwoners en organisaties** om hun buitenruimte groener te maken;
4. Goed groen borgen door **groencompensatie en een groene mindset**;
5. **Kwaliteit** van de **beheermaatregelen** en bestaande **groeiplaatsen** verbeteren en betere **soorten** kiezen.

1. Groenbalans

We gaan actief sturen op de ontwikkeling van meer groen door jaarlijks een groenbalans op te maken. Hierin staan onder andere de volgende cijfers:

- toename volume van het groen;
- toename van bosplantsoen;
- toename van natuurvriendelijke oevers;
- percentage van de groenstructuur waarvan de kwaliteit op orde is;
- aantal m² en stuks (bomen) die vervangen zijn door soorten die bijdragen aan biodiversiteit;
- ontwikkeling van de grootte van de bomen en groei daarin;
- geschatte toename van groen op grond die niet in beheer is bij de gemeente, tuinen apart benoemd.

De groenbalans is de kritische prestatie-indicator die de andere maatregelen 'controleert' op voortgang. De cijfers geven een globale indicatie van de verbeteringen in klimaatadaptatie, biodiversiteit, groenstructuur en samenwerking. Deze indicator kan ook worden gekoppeld aan de beschikbaar gestelde middelen uit de begroting.

Stap voor stap

- We werken uit welke cijfers de groenbalans bevat en hoe deze in beeld worden gebracht;
- We brengen de nul-situatie in kaart;
- We meten de stand van zaken jaarlijks.

Tijdspad

- 2020: ontwikkeling instrument, nulmeting 2020
- 2021 en verder: jaarlijkse groenbalans

Consequenties¹

- Eenmalig € 20.000 ontwikkelkosten.
Uitwerking kosten in schema hoofdstuk 4.

2. Versterken groenstructuur

De groenstructuur van de gemeente Katwijk bestaat uit grote elementen, de Natura 2000-gebieden, en uit kleinere elementen. Deze elementen zijn verbonden door lange lijnen, de doorgaande groenstructuren die vaak langs wegen lopen. Op het fijnste niveau bestaat de groenstructuur uit kleinere plantsoenen en wegen of landschapsstructuren. Dit netwerk zorgt ervoor dat er overal groen in de buurt is voor zowel mensen als dieren en planten.

In de gemeente Katwijk is de groenstructuur nog niet helder gedefinieerd en sommige onderdelen van de structuur zijn zwak. Ook ontbreken er enkele noodzakelijke schakels. Zie de in hoofdstuk 2 opgenomen figuren en de in de bijlage opgenomen kaarten.

We gaan de structuur op alle niveaus versterken. Daarbij zullen we de streekeigen groenelementen, de Natura 2000-gebieden en het omliggende agrarische landschap en kustlandschap laten doorsijpelen naar de bebouwde kom. Doel is een functionerend en volledig netwerk te ontwikkelen dat aantrekkelijk is om te gebruiken voor zowel inwoners als planten en dieren. We ondersteunen hiermee zowel de biodiversiteit als het welzijn en de gezondheid van inwoners. De groenstructuur functioneert bovendien als de 'long' van de gemeente Katwijk die ons weerbaar maakt tegen extreem weer.

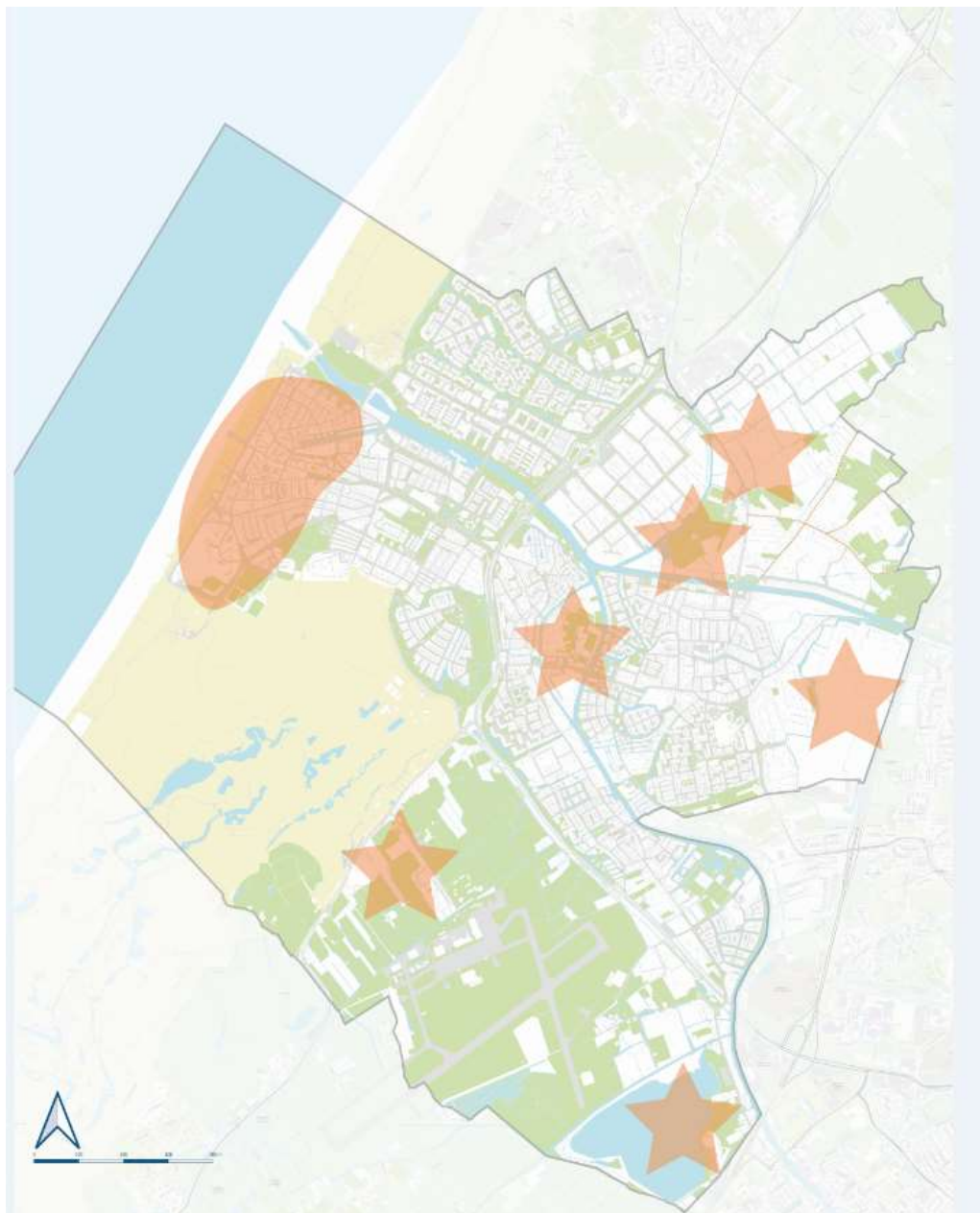
Kansen

Binnen de gemeente zijn er locaties waar weinig groen aanwezig is. Denk hierbij aan Katwijk aan Zee en Rijnsburg. In Katwijk aan Zee is dit met name het gebied dat dicht tegen het strand aan ligt. Hier is in veel straten weinig tot geen groen. Om de verblijfsruimte in dit gebied klimaatbestendig en aantrekkelijk te houden is het belangrijk om hier meer groen te realiseren daar waar dat mogelijk is gegeven de compacte bebouwing en klimaat. Verder zijn er kansen, deze zijn aangegeven met een ster. Dit zijn de gebieden: Flora Holland, Middelmors en Klei-Oost/Trappenberg-Kloosterschuur. Middelmors en Klei-Oost/Trappenberg-Kloosterschuur liggen allemaal in het buitengebied van Rijnsburg maar deze beleving van dit buitengebied is niet merkbaar wanneer je hier rijdt. Het gebied is

¹ De bedragen genoemd onder consequenties zijn indicatief. Precieze berekeningen kunnen pas gemaakt worden na uitwerking.

rommelig en bevat weinig groen. Om het karakter en de identiteit van deze gebieden meer te benadrukken zou hier in de toekomst meer aandacht aan groen besteed moeten worden, zeker in relatie tot andere ontwikkelingen in dit gebied.

Tenslotte Flora Holland: in dit gebied worden veel bloemen en planten verhandeld via de veiling. Het gebied is echter veel verhard en er is weinig groen aanwezig. Weinig elementen in de openbare ruimte leggen een link met de veiling en hetgeen dat daar verhandeld wordt. Door meer groen toe te voegen dat een relatie heeft met de veiling ontstaat er een verbindingen tussen het gebied en het grote Flora Holland.



Figuur 7: kansen

Stap voor stap

In stappen gaan we de groenstructuur versterken, aanvullen en verbeteren.

- We werken verder in detail uit wat de huidige groenstructuur én wat de gewenste groenstructuur is voor mens, dier en plant;
- We geven aan waar welke kansen liggen in de gewenste ontwikkelingen; wat korte en lange termijn successen zijn.
- We geven aan welke maatregelen mogelijk en nodig zijn om op het gewenste niveau te komen;
- We geven inzicht in de investeringen die hiervoor nodig zijn en werken een plan van aanpak uit om de groenstructuur te ontwikkelen. Daarbij besteden we aandacht aan hoe we met andere projecten in de openbare ruimte kunnen meeliften.

Afhankelijkheden

- De kwaliteit van de bestaande groenstructuur verbeteren kunnen we met beperkte inmenging van andere partijen;
- Om functie te veranderen (van grijs naar groen) is afstemming met andere partijen nodig en dit kan complex zijn;
- We hebben capaciteit nodig voor strategieontwikkeling;
- We hebben financiële middelen nodig voor de transformatie van groen of voor de transformatie van functies.

Tijdspad

- 2020: ontwikkelen plan van aanpak en opstellen groenstructuur;
- 2021 en verder: uitvoeren plan van aanpak.

Consequenties

- In kaart brengen groenstructuur en plan van aanpak: eenmalig € 25.000 ontwikkelkosten;
- Meeliften op lopende projecten: 0,1 FTE extra structureel;
- Vervangingsbudget groen: 10 jaar lang € 50.000 per jaar kosten + 0,15 FTE extra;
- Mogelijk vervanging grijs-groen: budgettoekenning via projectbesluiten, raming € 40.000 per project, 0,15 FTE structureel.

Uitwerking kosten in schema hoofdstuk 4.

3. Stimuleren inwoners en organisaties

We sturen er op aan dat (goed) groen vanzelfsprekend wordt. Door de attitude te beïnvloeden leggen we de basis voor groenere keuzes van inwoners, woningcorporaties, bedrijven, scholen en andere organisaties. Door bovendien te laten zien wat er al gebeurt op het gebied van goed groen krijgen zij een extra duwtje in de rug.

Stap voor stap

- We ontwikkelen een plan van aanpak voor communicatie en de te gebruiken middelen;
- We zorgen dat dit programma breed gedragen wordt in de ambtelijke organisatie en bij het bestuur en dat we waar mogelijk samenwerken

- met welzijn, wijkcoördinatoren, makelaars, woningbouwcorporaties, ontwikkelaars, natuurverenigingen, enz.;
- We zetten intern een ambassadeur in;
 - We zorgen dat advies en begeleiding beschikbaar is voor inwoners en organisaties die aan de slag gaan voor goed groen;
 - We verkennen of een pakket met aanvullende stimuleringsmaatregelen nodig is om inwoners en organisaties daadwerkelijk over de drempel te helpen. Zo ja, dan werken we deze maatregelen verder uit en doen een voorstel aan het bestuur met bijbehorend budget;
 - We haken aan bij regionale en landelijke activiteiten en campagnes zoals het Bijenlandschap, Operatie Steenbreek en de Groene Klaver.

Afhankelijkheden

- Een goede borging in onze organisatie en bestuur is cruciaal voor een stevig ambassadeurschap naar buiten toe. Alle gemeentelijke medewerkers, bestuurders en fracties hebben deze taak;
- Het is noodzakelijk dat zowel de bestuurlijke als de ambtelijke organisatie beseffen waarom we ook de particuliere buitenruimte willen vergroenen en wat de concrete mogelijkheden en beperkingen zijn.

Tijdspad

- 2020: ontwikkeling;
- 2021 en verder: uitvoering (aanvankelijk zal de boodschap bij een kleine groep landen, daarna gaat het sneller, een doorlooptijd van minimaal 6 jaar is nodig).

Consequenties

Communicatie-activiteiten, afhankelijk van de intensiteit:

- eenmalig € 20.000 voor ontwikkelen campagne;
- mogelijk stimuleringsmaatregelen, structureel € 30.000;
- 0,2 tot 0,4 FTE structureel.

Uitwerking kosten in schema hoofdstuk 4.

4. Groencompensatie en groene mindset

Goed groen is deels een kwestie van mindset en zou bij alle activiteiten van de gemeente een onderwerp van gesprek moeten zijn. We willen ons bij ieder project afvragen: welke kansen zijn er om het groen verbeteren? Hoe is bijvoorbeeld het schoolplein ingericht? Wat gebeurt er met het dak? Hetzelfde geldt voor welzijn. Hoeveel activiteiten zijn er in het groen of waar kan met vrijwilligers het groen worden verbeterd?

Daarnaast zijn er in de praktijk vele redenen om groen ergens weg te halen: verkeersveiligheid, sociale veiligheid, onderhoud wegen, renovatie infrastructuur, nieuwbouw. Dit groen herplanten we het liefst maar dat is niet altijd mogelijk. Dan compenseren we het groen. Liefst direct in de omgeving, als het niet anders kan elders in de gemeente.

Dit ondersteunen we met het groencompensatiefonds, een verbreding van het bomenfonds. Als het in ontwikkelgebieden niet mogelijk is om groen terug te brengen, vragen we ontwikkelaars geld in het groencompensatiefonds te stoppen. Dit geld kan dan gebruikt worden om groen te compenseren in een ander gebied. Op die manier zorgen we dat het groenvolume in de hele gemeente op zijn minst gelijk blijft.

Stap voor stap

- We werken uit hoe we het groencompensatiefonds vorm geven;
- We werken uit welke vereisten er kunnen en moeten worden opgelegd in het kader van de Wet algemene bepaling omgevingsrecht (Wabo, anterieure overeenkomst);
- We overleggen met beleidsmedewerkers en uitvoerders hoe we de groene mindset in het proces borgen;

Afhankelijkheden

- We hebben een breed gedragen gevoel van urgentie nodig voor goed groen en om dit zo veel mogelijk integraal op te pakken;
- We hebben acceptatie en discipline nodig in de organisatie om hier daadwerkelijk uitvoering aan te geven;
- Er is inzicht nodig in hoe goed groen op tijd kan worden besproken en geïntegreerd in de processen.

Tijdspad

- 2020: ontwikkeling en uitvoering;
- 2021 en verder: uitvoering.

Consequenties

- 0,2 FTE structureel.

Uitwerking kosten in schema hoofdstuk 4.

5. Kwaliteit beheer en inrichting verhogen

Robuust groen is wat we nodig hebben om het ecosysteem te versterken en de beleving van het groen te verbeteren; groen dat tegen een stootje kan als het weer extreem is en dat daardoor een stabiele leefomgeving is voor dieren. Om dit te bereiken zijn we kritischer op de groeiplaatsen en de soorten. Ook verbeteren we ons beheer en voegen we groenelementen toe die het ecosysteem versterken.

Soorten die passen bij lokaal klimaat en bodemtype

In de keuze voor een boom, heester of plant laten we ons vaak leiden door wat we mooi vinden of wat makkelijk te beheren is. Maar wat mooi groeit in het binnenland, doet het soms veel minder aan de kust. Daardoor komt een boom of plant niet tot ontwikkeling, het ziet er niet zo goed uit en de boom of plant is snel aan vervanging toe.

We gaan huidige minder geschikte en wegwijnende soorten stapsgewijs vervangen voor soorten die passen bij het lokale klimaat en die de biodiversiteit versterken.

Versterking van het ecosysteem door diversiteit

Als we veel essen bij elkaar zetten, loop je het risico dat ze elkaar besmetten met de essentaksterfte. Een laan vol eiken is een walhalla voor de eikenprocessierups. Meer diversiteit betekent dat het groen minder kwetsbaar is voor ziektes en plagen. Waar het mogelijk of wenselijk is vervangen we bomen of heesters om meer diversiteit te krijgen en daardoor de kwetsbaarheid te verkleinen.

Versterking ecosysteem door anders beheren

Het loont om bij het aanplanten en beheren te zorgen voor optimale omstandigheden: voldoende ruimte, goede grond, voldoende water. Groeiomstandigheden (ligging en grond) en goede vochthuishouding zijn belangrijke randvoorwaarden voor bomen en beplanting om aan de kust te kunnen groeien. Zeker bomen maar ook planten komen dan écht tot ontwikkeling, zien er goed uit en worden groter. Daardoor dragen ze meer bij aan het ecosysteem en klimaatadaptatie. Extra kosten voor aanplant en beheer op hoog niveau verdienen zich terug in minder uitval en meer effect.

We laten zo snel mogelijk beheermaatregelen uitvoeren waarmee de biodiversiteit wordt vergroot: anders maaien, ecologisch beheer van bosplantsoen en natuurvriendelijke oevers, aanleg van houtstapels bij snoeiwerkzaamheden. Het bestek loopt echter tot 2026 en overleg met de aannemer is nodig om binnen lopende afspraken het beheer te veranderen.

Verder willen we beheer beter faseren, zodat de biodiversiteit niet te veel te lijden heeft. Als we een groep bomen moeten kappen, willen we dat dus in fasen doen, zodat vogels en insecten hun leefomgeving in ieder geval deels behouden.

Voedselrijke zones voor meer biodiversiteit

We gaan verder meer zones maken die dieren veel te bieden hebben. Voor voedsel, broed- en schuilplaatsen zijn bijvoorbeeld natuurvriendelijke oevers heel waardevol, of bosplantsoenen met een overgangsgebied (mantelzones), liefst met houtstapels. We kijken waar er ruimte is voor dergelijke zones en zullen deze ook ecologisch beheren.

Volume vergroten

Hoe groter het volume van het groen, hoe meer effect voor hittepieken en wateroverlast. Een grote boom is meer waard dan een kleine en een bosplantsoen meer dan een vak met vaste planten.

Het volume laten toenemen is vaak relatief eenvoudig omdat alleen het type groen hoeft te worden aangepast. Dat kunnen we zonder extra budget doen in de al geplande omvormingen. Daarnaast kan de verbetering van een groeiplaats ook voor meer volume zorgen omdat planten en bomen groter worden. Als we daarnaast proactief gaan omvormen en groeiplaatsen verbeteren, zullen we moeten investeren.

Daarnaast gaan we ook gebouwen gebruiken om het volume te vergroten, met groene daken en groene gevels. Ook zullen we particulieren stimuleren om meer groen op hun terrein te planten.

Stap voor stap

- We blijven er voor zorgen dat de benodigde soortenkennis en kennis van beheer in de organisatie voldoende is;
- We bekijken jaarlijks welke groenelementen we willen omvormen omdat zij wegwijnen of juist grote potentie hebben om de biodiversiteit te versterken of het groenvolume te laten toenemen;
- We bekijken in goed overleg met onze aannemers welke maatregelen al binnen het bestek meegenomen kunnen worden;
- We prioriteren binnen het beschikbare budget (groenelementen die ook de groenstructuur versterken krijgen voorrang);
- We vormen de groenelementen;
- Anderhalf jaar voordat contracten van meerjarige aanbestedingen aflopen, onderzoeken we welke alternatieve maatregelen gewenst zijn voor meer ecologisch beheer en we doen tijdig een voorstel aan de gemeenteraad voor aanvullende middelen als dat nodig is.

Afhankelijkheden

- We hebben de juist kennis nodig;
- Er zijn aanvullende middelen nodig voor een optimaal omvormingsprogramma voor meerdere jaren;
- Betere zorg en zorgvuldigere soortselectie kost tijd en geld. Dit betekent dat er met het huidige vervangingsbudget minder 'meters' gemaakt kunnen worden.

Tijdspad

- Direct opnemen in reguliere werkzaamheden daar waar budget en capaciteit het toelaten.
- Tijdig borgen in voorbereidingen van nieuwe aanbestedingen van grote meerjarige werken.

Consequenties

- Training en advies jaarlijks tot € 10.000 en tot 0,3 FTE structureel
- Mogelijke vervangingsinvesteringen tot € 60.000;
- Mogelijk aanvullende beheermaatregelen tot € 50.000 structureel en eventueel € 15.000 jaarlijks voor eenvoudige herinrichting.

Uitwerking kosten in schema hoofdstuk 4.

4. Implementatie

De maatregelen uit het vorige hoofdstuk zijn ongelijksoortig. Op sommige maatregelen heeft de gemeente Katwijk volledig regie en die kan zij zonder actieve medewerking van andere partijen realiseren. Andere maatregelen zullen juist anderen in beweging zetten. Het resultaat daarvan is onzeker, maar de impact kan heel groot zijn.

Voor alle maatregelen is capaciteit nodig om deze te ontwikkelen en te implementeren. Voor meerdere maatregelen zijn ook aanvullende middelen nodig voor realisatie. Dit kan gaan om geld voor de uitvoering van werkzaamheden buiten, maar dit kan ook gaan om (incidentele) investeringen in ambtelijke kennis en capaciteit.

Commitment nodig

Geen van deze maatregelen zal al onze ambities in één klap waarmaken. Maar goed doorpakken op deze maatregelen zorgt er wel voor dat er daadwerkelijk iets zal veranderen in de gemeente Katwijk. Hoeveel er gaat veranderen hangt af van het commitment aan goed groen van de gemeentelijke organisatie en van bewoners en organisaties. Ook hebben we lef nodig om werkelijk andere keuzes te maken.

De beschikbaarheid van budget is belangrijk want zonder geld kunnen we slechts kleine veranderingen teweeg brengen en kan groen alleen op bescheiden schaal bijdragen aan klimaatadaptatie, biodiversiteit en leefbaarheid.

Drie varianten voor een uitvoeringsagenda

Na besluitvorming over deze visie kunnen we drie varianten voor een uitvoeringsagenda uitwerken. In deze uitvoeringsagenda's maken we inzichtelijk met welke acties welk resultaat kan worden gerealiseerd in 10 jaar. En welke consequenties dit heeft voor het budget en de benodigde capaciteit.

De eerste variant is ontwikkeld om zoveel mogelijk binnen het bestaande budget en de bestaande formatie veranderingen te realiseren die bijdragen aan deze visie. Er zijn verbeteringen te realiseren, maar de consequentie is dat er minder gedaan kan worden en de beeldkwaliteit van het groen gemiddeld afneemt in heel Katwijk.

De tweede variant geeft aan hoe een groen-accent kan worden gerealiseerd. In deze variant wordt jaarlijks dezelfde hoeveelheid groen door de

organisatie aangeraakt. Maar de maatregelen zullen gericht zijn en er zal worden geïnvesteerd in slimmere transformaties en een hogere kwaliteit van de werkzaamheden. Hiervoor is een hoger budget nodig en extra formatie.

De derde variant laat zien hoe de gemeente Katwijk daadwerkelijk veranderingen in het groen kan realiseren in 10 jaar. Er zal een functionerende groenstructuur zijn, soorten en groeiplaatsen kloppen en het groen draagt waar mogelijk bij aan klimaatadaptatie en biodiversiteit. De ambities van deze visie worden gerealiseerd, maar op een bescheiden haalbare manier waarbij er aan het eind waarschijnlijk nog steeds uitdagingen zullen zijn.

Als we het tactisch aanpakken kunnen we goed meeliften met infrastructuur- of bouwprojecten waardoor er minder kosten zijn. Zo is in het wegenbeleidsplan 2018-2027 10% van de het investeringsbudget benoemd voor duurzaamheid en innovatie. Hierin is ook de mogelijkheid opgenomen om dit bedrag bijvoorbeeld in te zetten voor omvorming van verharding naar groen.

In de tabel vindt u de maatregelen uit hoofdstuk 3 terug. Deze zijn waar nodig onderverdeeld in (deel)acties. Voor elk van de drie scenario's is de ambitie per maatregel anders. Voor elke actie geven we aan welk resultaat verwacht mag worden en wat de consequentie is in budget, formatie of kwaliteitsverlies elders.

De genoemde bedragen zijn zéér indicatief want zonder onderzoek naar de exacte kostenopbouw en inzicht in de werkzaamheden, is het niet mogelijk exacte bedragen te geven. We hebben de cijfers toch opgenomen om enig zicht te geven op de consequenties van de verschillende maatregelen. Het is ook mogelijk om een taakstellend budget neer te leggen waarbinnen de maatregelen kunnen worden gerealiseerd. De genoemde bedragen zijn voor dat doel mogelijk geschikt, maar ook dan zouden we ze eerst, na onderzoek, aan de werkelijke opbouw van de kostenstructuur voor groenbeheer moeten relateren.

Scenario	Groen – neutraal	Groen – accent	Groen - offensief
Maatregel 1: Groenbalans	<p>Actie: Ontwikkeling van het instrument 'Groenbalans'.</p> <p>Resultaat: Zicht op ontwikkeling van het groen in kwaliteit en kwantiteit.</p> <p>Consequentie: eenmalig € 20.000 ontwikkelkosten.</p>	<p>Actie: Ontwikkeling van het instrument 'Groenbalans'.</p> <p>Resultaat: Zicht op ontwikkeling van het groen in kwaliteit en kwantiteit.</p> <p>Consequentie: eenmalig € 20.000 ontwikkelkosten.</p>	<p>Actie: Ontwikkeling van het instrument 'Groenbalans'.</p> <p>Resultaat: Zicht op ontwikkeling van het groen in kwaliteit en kwantiteit.</p> <p>Consequentie: eenmalig € 20.000 ontwikkelkosten.</p>
Maatregel 2: Groenstructuur	<p>Actie: In kaart brengen gewenste groenstructuur, bepalen deelacties en benodigde financiën om wensbeeld te realiseren.</p> <p>Resultaat: definitie van gewenste structuur en inzicht in benodigde middelen.</p> <p>Consequentie: eenmalig € 25.000 ontwikkelkosten.</p>	<p>Actie: In kaart brengen gewenste groenstructuur, bepalen deelacties en benodigde financiën om wensbeeld te realiseren.</p> <p>Resultaat: definitie van gewenste structuur en inzicht in benodigde middelen.</p> <p>Consequentie: eenmalig € 25.000 ontwikkelkosten.</p>	<p>Actie: In kaart brengen gewenste groenstructuur, bepalen deelacties en benodigde financiën om wensbeeld te realiseren.</p> <p>Resultaat: definitie van gewenste structuur en inzicht in benodigde middelen.</p> <p>Consequentie: eenmalig € 25.000 ontwikkelkosten.</p>
	<p>Actie: Meeliften op lopende projecten in en bij de groenstructuur.</p> <p>Resultaat: versterking groenstructuur (schatting 1% van de structuur per jaar).</p> <p>Consequentie: 0,1 FTE extra structureel.</p>	<p>Actie: Meeliften op lopende projecten in en bij de groenstructuur.</p> <p>Resultaat: versterking groenstructuur (schatting 1% van de structuur per jaar).</p> <p>Consequentie: 0,1 FTE extra structureel.</p>	<p>Actie: Meeliften op lopende projecten in en bij de groenstructuur.</p> <p>Resultaat: versterking groenstructuur (schatting 1% van de structuur per jaar).</p> <p>Consequentie: 0,1 FTE extra structureel.</p>
	<p>Actie: vervangingsbudget groen waar mogelijk inzetten voor onderdelen van de groenstructuur.</p> <p>Resultaat: versterking groenstructuur (schatting 2% van de structuur per jaar).</p> <p>Consequentie: minder omvormingen in gebieden buiten de groenstructuur, dus afname beeldkwaliteit elders in Katwijk.</p>	<p>Actie: naast reguliere omvormingen jaarlijks 10% van de opgave voor omvormingen groen-groen (20% van het areaal in de groenstructuur) realiseren.</p> <p>Resultaat: over 10 jaar is 20% van de groenstructuur getransformeerd naar de gewenste kwaliteit.</p> <p>Consequentie: 10 jaar lang € 50.000 per jaar kosten + 0,15 FTE extra.</p>	<p>Actie: naast reguliere omvormingen jaarlijks 10% van de opgave voor omvormingen groen-groen (20% van het areaal) in de groenstructuur realiseren.</p> <p>Resultaat: over 10 jaar is 20% van de groenstructuur op de gewenste kwaliteit.</p> <p>Consequentie: 10 jaar lang € 50.000 per jaar kosten + 0,15 FTE extra.</p>
			<p>Actie: naast omvormingen groen-groen ook omvorming grijs-groen, jaarlijks 5-10% van in totaal gewenste omvorming.</p> <p>Resultaat: over 10 jaar is de groenstructuur voor zover redelijkerwijs mogelijk, gerealiseerd.</p> <p>Consequentie: budgettoekenning via separate projectbesluiten, raming € 40.000 per project, 0,15 FTE structureel.</p>
Maatregel 3: Stimuleren	<p>Actie: medewerker die intern voorlichting geeft en belang van groen blijft benadrukken.</p> <p>Resultaat: organisatie heeft iets sterkere focus op groen, resultaat buiten is beperkt en zeer traag.</p> <p>Consequentie: geen.</p>	<p>Actie: ontwikkelen van gerichte maar beperkte set van communicatiemiddelen en voorlichtingsactiviteiten, trekker is 'groenambassadeur'.</p> <p>Resultaat: organisatie en omgeving ontwikkelen meer focus op groen en dat leidt tot zichtbare resultaten buiten.</p> <p>Consequentie: eenmalige ontwikkelkosten € 20.000, 0,2 FTE structureel.</p>	<p>Actie: ontwikkelen van offensieve set van communicatiemiddelen, voorlichtings-activiteiten en eenvoudige stimuleringsmaatregelen en initiatieven, trekker is 'groene kwartiermaker'.</p> <p>Resultaat: organisatie en omgeving hebben focus op groen en dat leidt tot opmerkelijke resultaten buiten.</p> <p>Consequentie: eenmalige ontwikkelkosten € 20.000; € 30.000 structureel en 0,4 FTE structureel.</p>

Maatregel 4: Groene beheerparagraaf	<p>Actie: we borgen groene mindset in proces; groencompensatie alleen voor bomen.</p> <p>Consequentie: geen.</p>	<p>Actie: uitwerking groencompensatiefonds en vereisten ihkv Wabo; we borgen groene mindset in proces.</p> <p>Resultaat: groencompensatiefonds beschikbaar, paragraaf in anterieure overeenkomsten.</p> <p>Consequentie: 0,2 FTE structureel</p>	<p>Actie: uitwerking groencompensatiefonds en vereisten ihkv Wab; we borgen groene mindset in proces.</p> <p>Resultaat: groencompensatiefonds beschikbaar, paragraaf in anterieure overeenkomsten.</p> <p>Consequentie: 0,2 FTE structureel.</p>
Maatregel 5: Kwaliteit beheer en inrichting	<p>Actie: de kennis van geschikte soorten en groeiplaatsen wordt versterkt binnen de gewone formatie.</p> <p>Resultaat: geleidelijke toename van kwaliteit door betere soortkeuze en verzorging.</p> <p>Consequenties: geen (opleidingsbudgetten reeds aanwezig).</p>	<p>Actie: in de kennis van geschikte soorten en groeiplaatsen wordt gericht geïnvesteerd.</p> <p>Resultaat: toename van kwaliteit door betere soortkeuze en verzorging binnen de eigen werkzaamheden van groenbeheerder(s).</p> <p>Consequentie: € 10.000,- jaarlijks voor gerichte in-company-training en advies voor meest complexe vraagstukken.</p>	<p>Actie: in de kennis van geschikte soorten en groeiplaatsen wordt een forse impuls gegeven.</p> <p>Resultaat: toename van kwaliteit door betere soortkeuze en verzorging binnen alle gemeentelijke groenwerkzaamheden en daarnaast incidenteel advies aan overige organisaties.</p> <p>Consequentie: € 10.000,- jaarlijks voor gerichte in-company-training en advies voor meest complexe vraagstukken + 0.3 FTE structureel.</p>
	<p>Actie: het budget voor vervangingsinvesteringen groen wordt altijd benut op een wijze die bijdraagt aan de doelen in het groenbeleidsplan (klimaat, biodiversiteit, groenstructuur).</p> <p>Resultaat: vernieuwde aanleg versterkt het areaal kwalitatief op klimaat, biodiversiteit of groenstructuur.</p> <p>Consequentie: doordat er hogere kosten worden gemaakt, zal het te renoveren oppervlak per jaar afnemen (schatting 0,7x), waardoor afname beeldkwaliteit over het geheel van Katwijk.</p>	<p>Actie: alle vervangingsinvesteringen groen worden gerealiseerd op een wijze die bijdraagt aan de doelen in het groenbeleidsplan (klimaat, biodiversiteit, groenstructuur). Het aantal vervangingsinvesteringen blijft gelijk.</p> <p>Resultaat: vernieuwde aanleg versterkt het areaal kwalitatief op klimaat, biodiversiteit of groenstructuur.</p> <p>Consequentie: er is een toename van budget voor vervangingsinvesteringen nodig met factor 1,4 (ruwe schatting: € 25.000 structureel). De ervaren beeldkwaliteit blijft gelijk.</p>	<p>Actie: er wordt geïnvesteerd in het vervangen van matig en wegwijnend groen, op een wijze die bijdraagt aan de doelen in het groenbeleidsplan (klimaat, biodiversiteit, groenstructuur). Het aantal vervangingsinvesteringen neemt toe met 50%.</p> <p>Resultaat: groen maakt een inhaalslag op kwaliteit en vernieuwde aanleg versterkt het areaal kwalitatief op klimaat, biodiversiteit of groenstructuur.</p> <p>Consequentie: er is een toename van budget voor vervangingsinvesteringen nodig met factor 2 (ruwe schatting: € 60.000 structureel). De ervaren beeldkwaliteit blijft gelijk.</p>
	<p>Actie: binnen het onderhoudsplan (contract) wordt gezocht naar kostenneutrale verschuivingen waarmee de biodiversiteit wordt vergroot.</p> <p>Resultaat: de biodiversiteit neemt in enkele elementen toe over een deel van het oppervlak (ongeveer 10%).</p> <p>Consequentie: afname beeldkwaliteit over het geheel van Katwijk.</p>	<p>Actie: binnen het onderhoudsplan (contract) wordt gezocht naar kostenefficiënte veranderingen waarmee de biodiversiteit wordt vergroot.</p> <p>Resultaat: de biodiversiteit neemt in enkele elementen toe over een deel van het oppervlak (ongeveer 20%).</p> <p>Consequentie: de kosten voor het dagelijks beheer groen nemen toe met ongeveer 15% (ruwe schatting € 35.000 structureel).</p>	<p>Actie: binnen het onderhoudsplan (contract) en met aanvullende maatregelen wordt gezocht naar impuls waarmee de biodiversiteit wordt vergroot.</p> <p>Resultaat: de biodiversiteit neemt in enkele elementen toe over een deel van het oppervlak (ongeveer 25%) en op kritische plaatsen worden aanvullende maatregelen getroffen buiten het bestek (inrichtingswerkzaamheden).</p> <p>Consequentie: de kosten voor het dagelijks beheer groen nemen toe met ongeveer 20% (ruwe schatting € 50.000 structureel) en er is aanvullend budget nodig voor eenvoudige herinrichtingen € 15.000 jaarlijks.</p>
Totaal	<p>€45.000 eenmalig</p> <p>0,1 fte structureel extra</p>	<p>€ 65.000 eenmalig</p> <p>€ 95.000 jaarlijks extra budget</p> <p>€ 25.000 structureel extra investeringen</p> <p>0,65 fte structureel extra</p>	<p>€ 65.000 eenmalig</p> <p>€ 105.000 jaarlijks extra budget</p> <p>€ 150.000 structureel extra investeringen</p> <p>1,3 fte structureel extra</p>

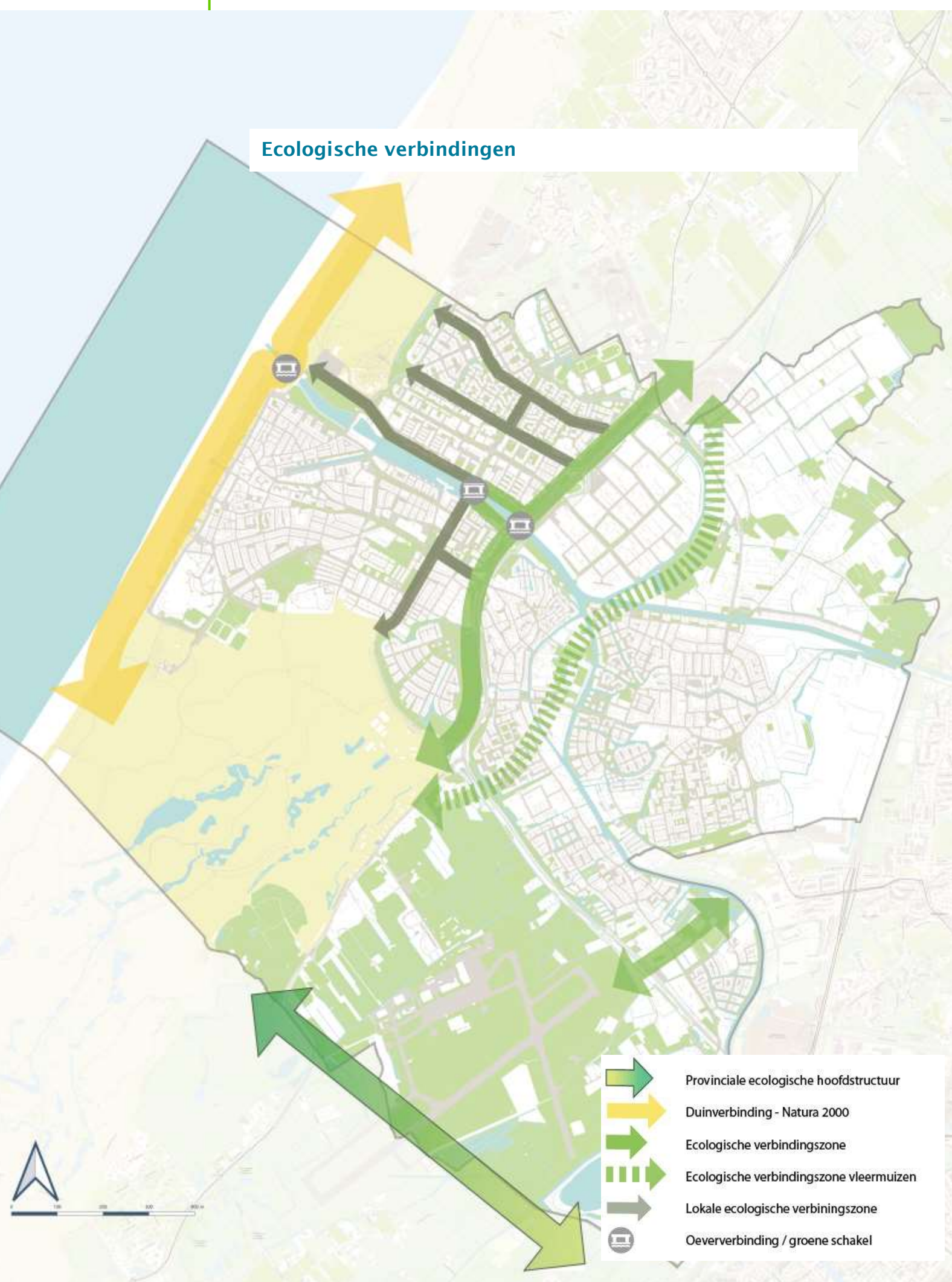
Bijlagen

Buurtstructuren

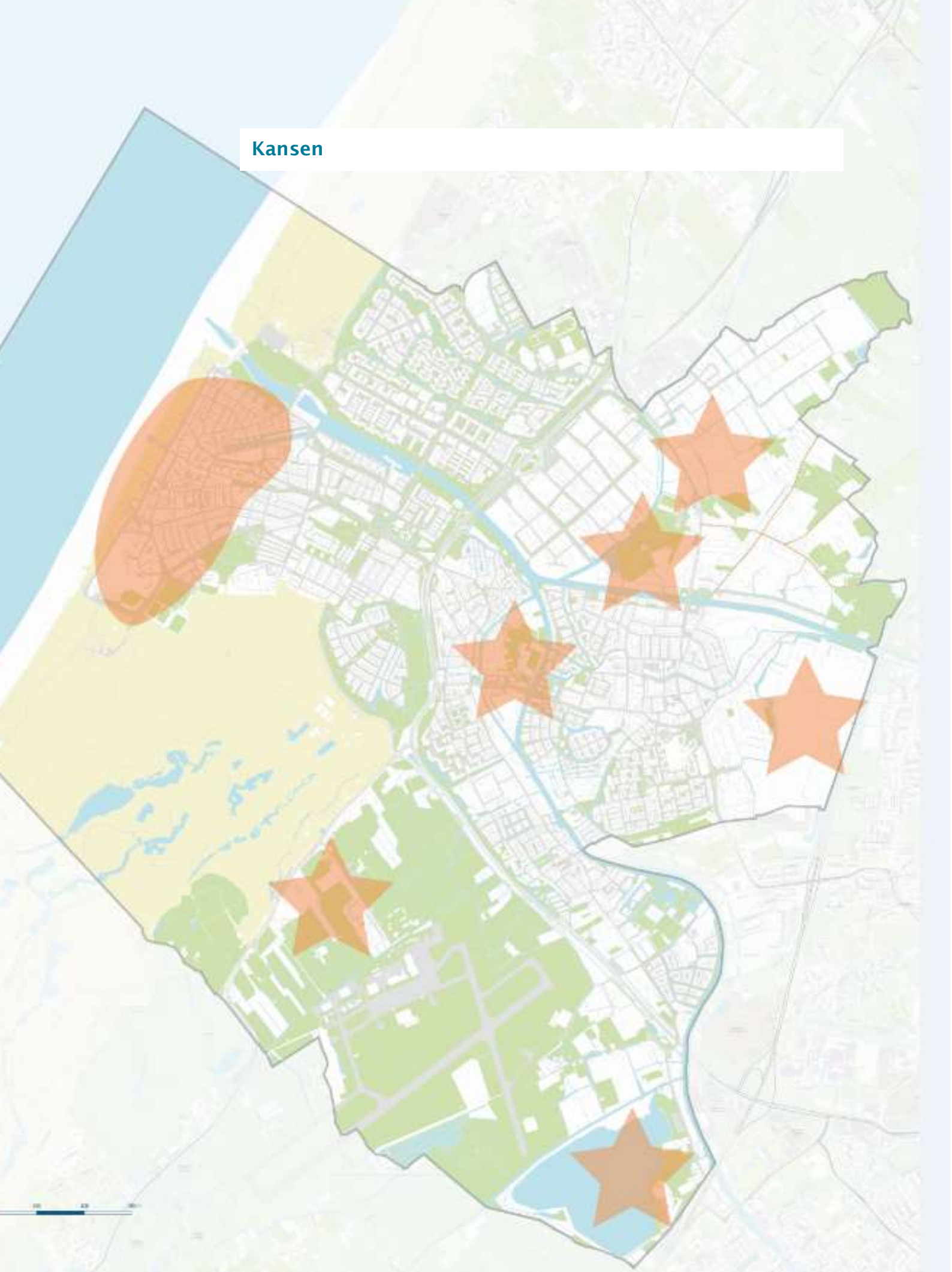
-  Groendrager
-  Ontbrekende / toekomstige groendrager
-  Groendrager op buurtniveau
-  Blauwe drager



Ecologische verbindingen



Kansen



Parken

